

INFORMATIONS GENERALES 2026-2027 GENERAL INFORMATION

**EEB 2
EVERE - WOLUWE**



EEB2 Evere - Avenue du Bourget 30 - 1130 Haren
EEB2 Woluwe - Avenue Oscar Jespers 75 - 1200 Bruxelles
www.eeb2.eu

Table des matières

1.	Organisation générale.....	3
2.	Direction.....	4
3.	Dates importantes.....	5
4.	Moyens didactiques.....	7
5.	Minerval & Frais scolaires.....	11
6.	Règlements & Politiques scolaires.....	11
7.	Fréquentation des cours.....	11
8.	Santé et guidance.....	11
9.	Sécurité.....	12
10.	Informations diverses.....	13
11.	Activités périscolaires, cantine, transport.....	13
12.	Garderie postscolaire de la Commission européenne.....	13
	Librairies bruxelloises pour la commande de livres scolaires.....	25
	Calendrier scolaire 2026-2027.....	27

Table of contents

1.	General organisation.....	14
2.	Management.....	15
3.	Important dates.....	16
4.	Educational material.....	18
5.	School fees & charges.....	22
6.	School regulations & policies.....	22
7.	Regular attendance at classes.....	22
8.	Health and guidance.....	22
9.	Security.....	23
10.	Miscellaneous information.....	24
11.	Extracurricular activities, canteen, transport.....	24
12.	After-school childcare of the European Commission.....	24
	Brussels bookshops which stock school books.....	25
	2026-2027 School calendar.....	27

1. ORGANISATION GENERALE



Cycles et sections

L'École européenne Bruxelles 2 propose neuf sections linguistiques: anglophone, finlandaise, francophone, germanophone, italienne, lituanienne, néerlandophone, portugaise et suédoise. Le site d'Evere de l'EEB2 accueille les cycles maternel et primaire et le site de Woluwe le cycle secondaire.

Horaires des cours

Au maternel et au primaire, les cours débutent à 8h30 et se terminent à 15h20 (à l'exception du mercredi qui se termine à 12h45). Le vendredi, les cours se terminent à 12h45 uniquement pour les classes de maternelle, P1 et P2.

La surveillance des élèves est assurée dans l'établissement 20 minutes avant le commencement des cours et 20 minutes après la fin des cours.

Au secondaire, les cours débutent à 8h30 pour les classes de S1 à S7. La fin des cours a lieu à 16h10 ou selon l'horaire.

Horaires de l'administration

Les bureaux de l'administration des deux sites sont joignables durant l'horaire scolaire (voir le site: EEB2.eu - Contact - Administration). Durant l'été, l'école est fermée du 1^{er} au 15 août inclus.

Réunions entre parents et enseignants

Les informations sur les réunions entre parents et enseignants seront communiquées en temps utile. Au cours de l'année, les parents des trois cycles peuvent également rencontrer individuellement les enseignants de leur enfant. A cet effet, veuillez prendre contact avec l'enseignant directement par e-mail.

2. Direction



Directrice
Kamila MALIK
Assistante de direction
nathalie.wauters@eursc.eu
Tél. 02/774.22.24

La Directrice, ses adjoints
et leurs assistants reçoivent les
parents uniquement
sur rendez-vous.
Merci de contacter leur secrétariat
respectif.



Directrice adjointe maternel-primaire
Alexia GIANNAKOPOULOU
Secrétariat
natalia.tenderenda@eursc.eu
Tél. 02/774.22.09



Assistant Directrice adjointe maternel-primaire
Noel ROWLAND
EVE-ASSISTANT-DEPUTY-DIRECTOR-NURSERY-AND-PRIMARY-CYCLE@eursc.eu
Tél. 02/237.03.15



Directrice adjointe secondaire
Kristina SIIMES
Secrétariat
WOL-secondaire@eursc.eu
Tél. 02/774.22.35/95



Assistante Directrice adjointe secondaire
Kirsten MEEUS
Secrétariat
christiane.breur@eursc.eu
Tél. 02/774.22.38



Directrice adjointe Finance et Administration
Linda BJERNINGE
WOL-DEPUTY-DIRECTOR-FINANCE-AND-ADMINISTRATION@eursc.eu
Tél. 02/774.22.25

3. DATES IMPORTANTES



Mercredi 2 septembre 2026

- | | |
|-------|---|
| 16.00 | Visite du site d'Evere pour les élèves <u>nouvellement inscrits aux cycles maternel et primaire</u> et leurs parents qui ne pouvaient pas être présents le 6 juin |
| 16.30 | Visite du site de Woluwe pour les élèves <u>nouvellement inscrits au cycle secondaire</u> et leurs parents |
| 18.00 | Réunion pour tous les parents de maternelle et P1 sur Teams |

Jeudi 3 septembre 2026

Maternel et primaire

- | | |
|-------------|--|
| 8.00-8.30 | Classes P2-P5 : Temps d'accueil |
| 9.00-9.30 | Classes maternelles: Temps d'accueil
Les parents peuvent accompagner leur enfant jusqu'à la classe. |
| 10.15-10.30 | Classes de P1: Arrivée des parents et élèves |
| 10.30-11.15 | Classes de P1 : Cérémonie d'ouverture |
| 15.20 | Fin des cours pour les cycles maternel et primaire |
| 15.35 | Départ des bus |
| 13.30-14.15 | Exceptionnellement, pour le premier jour d'école, les parents d'élèves de maternelle qui souhaitent récupérer leur enfant à l'école peuvent le faire entre 13.30 et 14.15 (dans la classe). |

De plus amples informations vous seront communiquées ultérieurement.

Badge

Dès le premier jour, les parents des élèves des cycles maternel et primaire doivent attacher un badge plastifié au cartable de l'enfant qui mentionnera nom, adresse complète, numéro de téléphone des parents et ce que fait l'enfant à la fin de la journée : s'il prend le bus (noter le numéro), s'il va à la garderie ou s'il est récupéré par les parents.

Le badge peut être téléchargé sur notre site web:

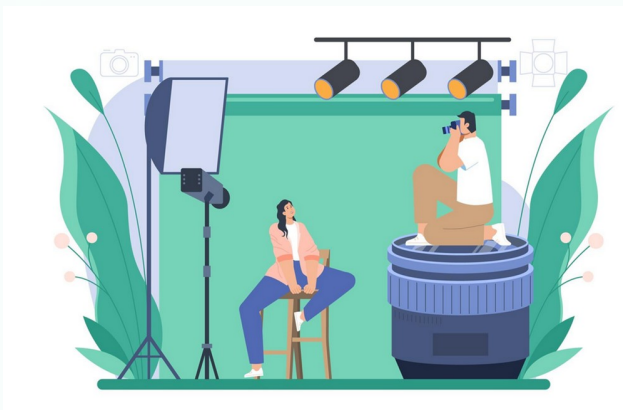
www.EEB2.eu - Maternel-Primaire - Informations pratiques - Badge cartable.

Secondaire

	Heure	Tous les élèves de S1	Nouveaux élèves de S2	Elèves de S2	Nouveaux élèves de S3	Elèves de S3	Nouveaux élèves de S4	Elèves de S4	Nouveaux élèves de S5	Elèves de S5	Nouveaux élèves de S6	Elèves de S6	S7
P1	8:30 - 9:15	Accueil par le CDE	Accueil par le CDE	Arrivée à l'école à 9:10	Arrivée à l'école à 9:00		Arrivée à l'école à 9:00		Year Meeting - Salle Poly En présence du titulaire				
P2	9:20 - 10:05	Team-building EP	Titulaires		Accueil par le CDE	Arrivée à l'école à 9:50	Accueil par le CDE	Arrivée à l'école à 9:50	Présentation des choix de cours (SP) en présence du titulaire				
P3	10:10 - 10:55				Titulaire	Year Meeting - Salle Poly En présence du titulaire		Accueil par le CDE	PAUSE Cour Aristote				
	10:55 - 11:10	Pause S1	Pause S2	Pause S3	Pause S4	Pause S5				Arrivée à l'école à 11:00			
P4	11:15 - 12:00	Titulaires	Teambuilding EP	Year Meeting - Salle Poly Accompagnés par & en présence du titulaire		Titulaire	Titulaire	Titulaire	Titulaire	Titulaire	Accueil par le CDE	Arrivée à l'école à 11:50	
P5	12:05 - 12:50		Year Meeting - Salle Poly Accompagnés par et en présence du titulaire	Titulaire							Fin de journée pour les S5		
Bus APEEE	13:10	Départ des bus scolaires pour les élèves de S1-S2-S3-S4-S5 inscrits à ce service											
P6	12:55 - 13:40										Year Meeting - Salle Poly En présence du titulaire	Arrivée à l'école à 13:30	
P7	13:45 - 14:30										Présentation cycle BAC - Salle Poly En présence du titulaire	Titulaire	
P8	14:35 - 15:20										Pas de bus scolaires prévus	Year Meeting & choix du BAC	
P9	15:25 - 16:10											Salle Poly En présence du titulaire	

Les élèves nouvellement inscrits seront pris en charge dès leur arrivée par le Comité des Elèves (CdE) et recevront toutes les informations nécessaires au bon déroulement de la rentrée.

Photographe scolaire



Le photographe passera en début d'année scolaire aux dates suivantes:

Cycles maternel & primaire
Cycle secondaire

16, 17 & 18 septembre 2026
07 & 09 septembre 2026

Pour les cycles maternel et primaire, les photos seront en vente en ligne. Les informations à ce sujet seront communiquées dès que possible.

Pour le cycle secondaire, les photos seront en vente début octobre 2026.

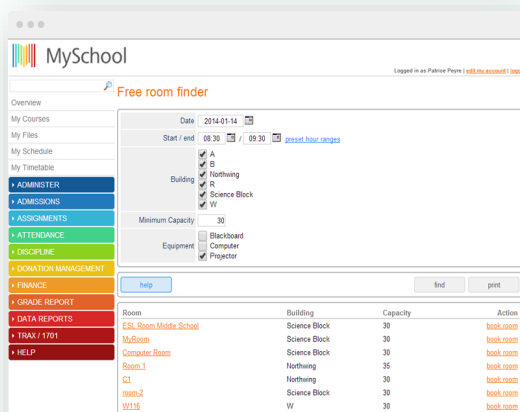
4. MOYENS DIDACTIQUES

Règlement et programmes scolaires

Le Règlement général et les programmes scolaires des Ecoles européennes sont disponibles sur le site des Ecoles européennes (www.eursc.eu). Nos règlements, plans et politiques sont disponibles sur notre site sous [Notre Ecole - Plans, Règlements & Politiques](#).



MySchool - SMS



MySchool (SMS) est un logiciel de gestion en ligne permettant aux parents d'accéder à de nombreuses informations concernant leur enfant: horaires (au secondaire), absences des 15 derniers jours, travail scolaire, bulletins, messages de l'école, données personnelles, etc. Pour tout changement concernant celles-ci, merci de vous référer au point (Diffusion des informations).

Pour les nouveaux parents, le mot de passe permettant d'accéder à MySchool vous sera envoyé automatiquement le jour de la rentrée de votre enfant. Lors de cette première connexion, vous serez amenés à choisir vos préférences en ce qui concerne l'utilisation des images et la protection des données.

Diffusion des informations

Le site web de l'école (www.EEB2.eu) est mis à jour régulièrement et constitue donc le moyen le plus sûr d'obtenir des informations correctes. De nombreuses communications sont également envoyées par e-mail. Il est donc important que l'école ait vos données personnelles actualisées. Merci de signaler tout changement à EVE-SMS-UPDATING@eursc.eu pour Evere et WOL-SMS-UPDATING@eursc.eu pour Woluwe.

Teams

Teams est un outil réservé uniquement à des fins pédagogiques. Il est le moyen privilégié pour les cours en distanciel. C'est également l'un des moyens de communication des professeurs avec leurs élèves.

Agenda/Planner

Dès le premier jour d'école, tous les élèves de maternelle, primaire et secondaire recevront un agenda/planner fourni par l'école. Les élèves/parents doivent y inscrire le nom de l'enfant, le nom des parents, l'adresse et les numéros de téléphone en cas d'urgence. Outil important devant toujours être à jour, il sert à noter les devoirs et, au secondaire, à planifier le travail scolaire.

Bulletins

Maternel	Entretien individuel parents-professeurs en ligne via TEAMS le 03.11.2026 (Journée «Carnet Oral»).
Primaire	Sous forme écrite* deux fois par an (en février et en fin d'année) et sous forme orale le 03.11.2026 en ligne via TEAMS (Journée «Carnet Oral»). Durant cette journée, les élèves des cycles maternel et primaire n'ont pas cours.
Secondaire	Sous forme écrite quatre fois par an*

* Au primaire comme au secondaire, les bulletins sont publiés sous forme électronique via MySchool.

Listes des livres et du matériel



En maternelle et primaire, les listes des livres et du matériel sont reprises sur le site sous [Maternelle-Primaire - Listes Livres et Matériel](#).

Au secondaire, elles sont reprises sur le site sous [Secondaire - Informations pratiques - Moyens didactiques](#).

Une liste des librairies où acheter les livres et manuels scolaires se trouve en page 25.

Cartes d'étudiants & casiers

Chaque élève du secondaire reçoit une carte d'étudiant en début d'année scolaire lui permettant de s'identifier auprès du personnel si nécessaire. Il doit également louer un casier en s'adressant au conseiller d'éducation de son année. Toutes les informations concernant les casiers sont disponibles sur le site de l'école sous [Secondaire - Informations pratiques - Casiers](#).

Sciences

La veste de laboratoire pour les cours de sciences est obligatoire. Elle s'achète facilement en ligne. Elle doit être composée majoritairement de coton.

Education physique

En maternelle, seuls les chaussons de gym sont exigés.

En primaire, le short et le T-shirt sont obligatoires et doivent être commandés [via le webshop](#).

Pour les cours de natation, le bonnet de bain est également obligatoire pour les classes de primaire.

En secondaire, seul le T-shirt est obligatoire, le bas étant libre et pouvant être un short, un legging ou un jogging bleu marine.

Les élèves de P1 & P2 ont cours de sport sur le site de l'école. Les élèves de P3, P4 & P5 se rendent quant à eux en bus au centre sportif.

Salle d'étude

Les élèves de S1 à S7 disposent de salles d'étude. Les élèves y ont principalement accès lors des périodes libres « non prévues » dans leur horaire normal de cours. Toutes les informations sont reprises sur le site sous [Secondaire - Informations pratiques - Salle d'étude](#).

Bibliothèques

Les informations concernant les bibliothèques du maternel/primaire et du secondaire se trouvent sur le site sous [Notre Ecole - Services - Bibliothèques](#).

Voyages scolaires/sorties pédagogiques



Des sorties d'une journée sont organisées tout au long des cycles primaire et secondaire. Des voyages de plusieurs jours appelés Classes transplantées (Classes vertes, Classes de mer ou Classes de neige) au primaire et voyages scolaires au secondaire sont également organisés.

Ces sorties et voyages font partie intégrante du programme scolaire et sont liés aux objectifs pédagogiques. Ils sont dès lors [obligatoires](#).

Les sorties sont facturées via les frais scolaires annuels (certains professeurs peuvent toutefois proposer des sorties complémentaires qui font l'objet d'une demande de paiement séparée). Les Classes transplantées et voyages scolaires font quant à eux l'objet d'une facturation séparée en deux fois (l'une 10 semaines avant le voyage, l'autre 5 semaines avant celui-ci). De plus amples informations se trouvent sur [Maternelle-Primaire - Informations pratiques - Voyages scolaires](#) et [Secondaire - Enseignement - Voyages scolaires](#).

Changements de matière

Les dispositions ci-après concernent uniquement les demandes de changement de Langues II, III et IV. Les demandes de changement de Langue I sont traitées suivant les modalités définies à l'article 47.e) du Règlement général des Ecoles européennes (www.eursec.eu). La détermination de la Langue I au moment de l'inscription est en principe définitive. Un changement de Langue I ne peut être autorisé par la Direction que pour des motifs pédagogiques impérieux, dûment constatés par le Conseil de classe et à l'initiative de l'un de ses membres. Conformément au document 2019-04-D-13-fr-2 «Révision des Décisions du Conseil supérieur concernant la structure des études et l'organisation des cours aux Ecoles européennes», article 2.2 relatif au changement de langues:

- a. Normalement, on n'envisage pas de changement dans les choix linguistiques, hormis lors de l'inscription en 6e année, où les changements suivants sont possibles :
 - Changement de LII.
 - Pour une langue donnée, passage d'un niveau plus faible à un niveau supérieur (par ex. passage de LIV à LIII).
 - Pour une langue donnée, passage d'un niveau supérieur à un niveau plus faible (par ex. passage de LII à LIII) dans des cas justifiés.
- b. Si un changement de langue est demandé, quel que soit l'âge ou le niveau, la décision incombe au Directeur et est soumise aux conditions suivantes :
 - L'existence d'une requête écrite fondée émanant des parents, des tuteurs ou de l'élève lui-même s'il a plus de 18 ans.
 - Une délibération et une décision relatives à cette requête par le Conseil de classe.
 - Une preuve claire, établie par l'Ecole, de la capacité de l'élève à suivre le cours demandé. Dans le cas d'un changement de LII, il faut accorder une attention particulière au rôle de la LII en tant que langue d'enseignement pour d'autres matières. Lorsqu'un changement de LII est approuvé avant la 6e année, la nouvelle LII devient la langue d'enseignement pour histoire, géographie et économie. Lorsqu'un changement de LII est approuvé à l'entrée en 6e année, l'ancienne LII reste la langue d'enseignement pour histoire, géographie et économie.
 - L'absence d'obstacles administratifs importants pour le changement demandé.
 - La décision et les raisons la justifiant seront notifiées au demandeur.

Primaire

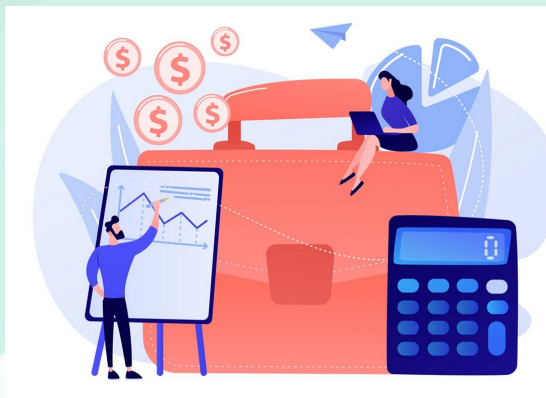
Merci de prendre contact avec EVE-DEPUTY-DIRECTOR-NURSERY-AND-PRIMARY-CYCLE@eursec.eu.

Secondaire

Pour les élèves nouvellement inscrits et ceux de S6 uniquement, la demande devra être introduite auprès de la Directrice adjointe (WOL-secondaire@eursec.eu) avant le vendredi 18 septembre 2026 (date limite).

Toute demande de changement de matière devra être introduite par écrit accompagnée des documents justificatifs auprès de la Directrice adjointe (WOL-secondaire@eursec.eu) et ce avant le 8 mai 2027.

5. MINERVAL & FRAIS SCOLAIRES



Toutes les informations concernant le minerval et les frais scolaires se trouvent sur le site sous [Notre Ecole - Services - Comptabilité](#).

Les parents exonérés du minerval ne sont pas exonérés des frais scolaires.

6. REGLEMENTS ET POLITIQUES SCOLAIRES

Les règlements et politiques sont repris sur le site sous [Notre Ecole - Plans, Règlements & Politiques](#).

7. FREQUENTATION DES COURS

Tous les élèves sont tenus de suivre régulièrement et punctuellement les cours selon le calendrier scolaire et selon l'emploi du temps qui leur sont communiqués au début de l'année. Veuillez vous référer à l'Article 30 du «Règlement général des Ecoles européennes» (www.eurasc.eu).

Aux cycles maternel et primaire, toutes les informations sont reprises sous [Maternelle-Primaire - Règles & Comportements responsables - Absences](#).

Au secondaire, toutes les informations sont reprises dans le [Règlement scolaire secondaire](#) ainsi que sous [Secondaire - Informations pratiques - Absences](#).

8. SANTE ET GUIDANCE

Services médical et psychologique

Toutes les informations concernant l'infirmierie et son fonctionnement se trouvent sur le site sous [Notre Ecole - Services - Service médical](#). Les informations concernant les psychologues se trouvent sous [Notre Ecole - Services - Psychologues](#).

Equipe de guidance

Les élèves du secondaire qui ont besoin de parler avec une personne en toute confidentialité peuvent s'adresser à l'[Equipe de guidance](#).

9. SECURITE

Pour des raisons de sécurité, l'accès à l'école est strictement réglementé. Les demandes de rendez-vous se font uniquement par e-mail à la personne ou le secrétariat concerné. Les rendez-vous avec les enseignants se font via Teams sauf si l'enseignant demande spécifiquement un rendez-vous in situ. Aucun visiteur n'est autorisé à accéder sur le site de l'école sans rendez-vous (voir notre Protocole d'organisation des réunions & visites pour plus d'informations). Tous les visiteurs (parents et autres) doivent se présenter auprès de la sécurité dès leur entrée sur le site. Le garde vérifie l'identité du visiteur et lui remet un badge «visiteur».

Les visites de bacheliers et d'anciens élèves (visites d'un jour, etc.) ne sont pas autorisées.

Site Evere

Les parents sont priés de patienter dans la zone d'attente mise à leur disposition. Les cours terminent à 15h20, sauf le mercredi (et le vendredi pour le maternel, P1 et P2), et une surveillance est organisée par l'école jusqu'à 15h35. Le mercredi (et le vendredi pour le maternel, P1 & P2), les cours se terminent à 12h45 et une surveillance est organisée par l'école jusqu'à 13h05.

Les parents sont priés de quitter le site de l'école le plus rapidement possible une fois l'enfant récupéré et ce, afin de faciliter le travail des gardes.

Site Woluwe

Les élèves ne sont pas autorisés à entrer sur le site de l'école avec un véhicule motorisé (trottinette, moto, mobylette, scooter, voiture, etc.). Ces véhicules doivent être stationnés à un emplacement approprié à l'extérieur de l'établissement.

Exercices d'évacuation



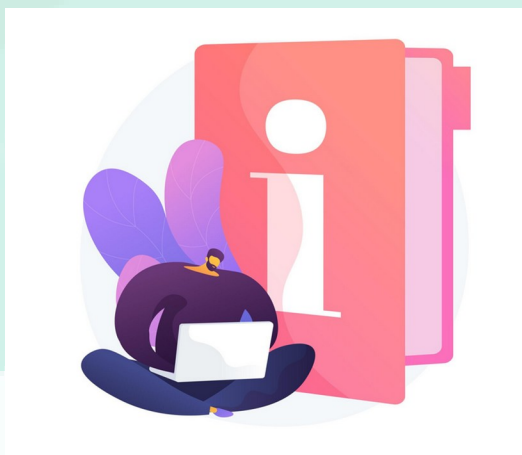
Afin d'optimiser l'évacuation des élèves en cas d'urgence, veuillez signaler immédiatement toute difficulté de mobilité de votre enfant ainsi que la durée de celle-ci. Merci de préciser également si votre enfant peut se déplacer seul. Pour ce faire, contactez :

Maternel /Primaire	la Direction : natalia.tenderenda@eursc.eu ou 02/774.22.09
Secondaire	le conseiller d'éducation responsable de l'année

Protection des données

Vous trouverez toutes les informations relatives à la protection des données sur notre site web dans la rubrique Notre école - Protection des données.

10. INFORMATIONS DIVERSES



Le document « Politique vestimentaire » reprend toutes les informations à ce sujet ([Notre Ecole - Plans, Règlements et Politiques](#)).

L'école n'est pas responsable des objets de valeur et autres objets personnels apportés par les élèves à l'école (vélos, mobylettes, motos, GSM, etc.). Il est interdit d'apporter jouets, patins et planches à roulettes à l'école. Aux cycles maternel et primaire, chaque classe dispose d'une boîte de jeux et d'un ballon. Pour des questions de sécurité, seule

l'utilisation de ce dernier est autorisée.

Pour des raisons de sécurité et de respect de la vie privée, l'utilisation de GSM avec caméra et/ou Bluetooth, Apple Watch ou similaire, etc. est strictement interdite dans l'enceinte de l'école. La Politique relative aux appareils connectés à l'école reprend toutes les informations à ce sujet ([Notre Ecole - Plans, Règlements et Politiques](#)).

Les parents sont invités à marquer les vêtements et les affaires de leurs enfants.

Eurêka est le service des objets trouvés de Woluwe. Pour plus d'information, notamment sur les horaires: [Notre Ecole - Services - Eurêka Objets trouvés](#). De plus amples informations suivront pour le site d'Evere.

11. PERISCOLAIRE-CANTINE-TRANSPORT

Consultez le site de l'APEEE: www.woluweparents.org.

12. GARDERIE POSTSCOLAIRE DE LA CE

La Commission européenne organise une garderie postscolaire payante pour les enfants du personnel des institutions de l'Union Européenne (de 4 à 12 ans) sur nos deux sites (Evere et Woluwe). L'accent y est mis sur la détente, le plaisir, le jeu, le contact et le bien-être. La notion d'importance du temps libre en est le fil conducteur. Pour plus d'informations, rendez-vous sur: [My intracomm](#).

Toutes les informations concernant la garderie se trouvent sur la page [Notre école - Services - Garderie postscolaire de la Commission européenne](#).

1. GENERAL ORGANISATION



Cycles and sections

The European School Brussels 2 offers nine language sections: English, Finnish, French, German, Italian, Lithuanian, Dutch, Portuguese and Swedish. The EEB2's Evere site accommodates the Nursery and Primary cycles, whilst the Woluwe site accommodates the Secondary cycle.

School timetable

In Nursery and Primary school, lessons start at 8.30 am and finish at 3.20 pm (except on Wednesdays, when they finish at 12.45 pm). On Fridays, lessons finish at 12.45 pm for Nursery, Year 1 and Year 2 classes only.

Supervision of pupils is provided on school premises 20 minutes before lessons begin and 20 minutes after lessons end.

In Secondary school, lessons start at 8.30 am for S1 to S7. Lessons finish at 4.10 pm or according to the timetable.

Administration hours

The administration offices at both sites are open during school hours (see website: EEB2.be - [Contact - Administration](#)).

During the summer, the school is closed from 1 to 15 August inclusive.

Parent-Teacher meetings

Information regarding parent-teacher meetings will be communicated at a later date. Parents of all cycles can also meet their child's teachers individually throughout the year. Please contact the teacher directly by email.

* P1: Year 1 of the Primary, P2: Year 2 of the Primary, etc. - S1: Year 1 of the Secondary, etc.

2. Management



Director
Kamila MALIK
Director's Assistant
nathalie.wauters@eursc.eu
Tél. 02/774.22.24

The Director, her deputies and their assistants receive visitors by appointment only. Please contact their respective secretariats.



Nursery-Primary Deputy Director
Alexia GIANNAKOPOULOU
Secrétariat
natalia.tenderenda@eursc.eu
Tél. 02/774.22.09



Assistant Nursery-Primary Deputy Director
Noel ROWLAND
EVE-ASSISTANT-DEPUTY-DIRECTOR-NURSERY-AND-PRIMARY-CYCLE@eursc.eu
Tél. 02/237.03.15



Secondary Deputy Director
Kristina SIIMES
Secretariat
WOL-secondaire@eursc.eu
Tél. 02/774.22.35/95



Assistant Secondary Deputy Director
Kirsten MEEUS
Secretariat christiane.breur@eursc.eu
Tél. 02/774.22.38



Deputy Director Finance and Administration
Linda BJERNINGE
WOL-DEPUTY-DIRECTOR-FINANCE-AND-ADMINISTRATION@eursc.eu
Tél. 02/774.22.25

3. IMPORTANT DATES



Wednesday 2 September 2026

16.00	Visit of the Evere site for all <u>the pupils newly enrolled in the Nursery and Primary cycles</u> and their parents who could not be present for the 6th of June visit
16.30	Visit of the Woluwe site for all <u>the pupils newly enrolled in the Secondary cycle</u> and their parents
18.00	Meeting for all Nursery & P1 parents on Teams

Thursday 3 September 2026

Nursery & Primary

- 8.00-8.30 **P2-P5 classes:** Welcome time
- 9.00-9.30 **Nursery classes:** Welcome time
Parents may accompany their child to their class
- 10.00-10.30 **P1 classes:** Arrival of parents & pupils
- 10.30-11.15 **P1 classes:** Opening ceremony
- 15.20 **End of lessons for the Nursery and Primary cycles**
- 15.35 **Bus departure**
- 13.30-14.15 **Exceptionally, for the first day of school, parents of pupils in Nursery who wish to pick up their child from school, can do so from 13.30 to 14.15 (in class).**

More information regarding these events will be communicated at a later date.

Badge

From the first day of school, parents of all pupils in the Nursery and Primary cycles are requested to attach a plasticized badge to the school bag of their child indicating their name, complete address, telephone numbers to reach the parents and - very clearly - what the child does at the end of the day: if he/she takes the bus (note the number), if he/she goes to the garderie or if he/she is picked up by the parents.

The badge can be downloaded from our website:

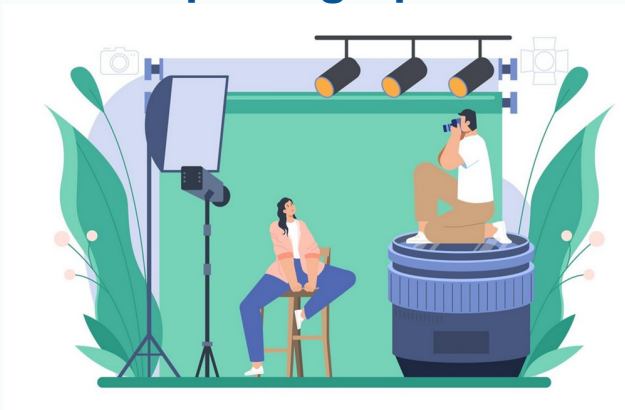
www.EEB2.eu - Nursery-Primary - Practical Information - Schoolbag badge.

Secondary

	Time	All S1 students	New S2 students	Current S2 students	New S3 students	Current S3 students	New S4 students	Current S4 students	New S5 students	Current S5	New S6 students	Current S6	S7
P1	8:30 - 9:15	CDE Welcome	CDE welcome	Enter school at 9:10	Enter school at 9:00		Enter school at 9:00		Year Meeting - Salle Poly <i>in presence of class teacher</i>				
P2	9:20 - 10:05	PE team-building	Class teachers		CDE welcome	Enter school at 9:50	CDE welcome	Enter school at 9:50	Presentation of course choices (SP) <i>in presence of class teacher</i>				
P3	10:10 - 10:55				Class teacher	Year Meeting - Salle Poly <i>in presence of class teacher</i>		CDE Welcome	BREAK Aristotle Playground				
	10:55 - 11:10	Break S1	Break S2	Break S3	Break S4	Break S5	Break S5	Enter school at 11:00					
P4	11:15 - 12:00	Class teachers	PE teambuilding	Year Meeting - Salle Poly <i>accompanied by & in presence of class teacher</i>		Class teacher	Class Teacher	CDE Welcome	Enter school at 11:50				
P5	12:05 - 12:50			Year Meeting - Salle Poly <i>accompanied by & in presence of class teacher</i>				Class teacher	End of day for S5	Class Teacher			
Bus APEEE	13:10	Departure of school buses for subscribed S1 - S2 - S3 - S4 - S5 students											
P6	12:55 - 13:40										Year Meeting - Salle Poly <i>in presence of class teacher</i>	Enter school at 13:30	
P7	13:45 - 14:30										BAC cycle presentation - Salle Poly <i>in presence of class teacher</i>	Class Teacher	
P8	14:35 - 15:20										No school buses planned	Year Meeting & BAC Choices	
P9	15:25 - 16:10											Salle Poly <i>In presence of class teacher</i>	

Newly enrolled pupils will be welcomed on arrival by the Pupils' Committee (CdE) and will receive all the information necessary for a smooth start to the school year.

School photographs



The photographer will visit our school at the beginning of the school year according to the following dates:

Nursery & Primary cycles	16, 17 & 18 September 2026
Secondary cycle	07 & 09 September 2026

For the Nursery and Primary cycles, photos will be on sale online. Information will follow. For the Secondary cycle, pictures will be on sale at the beginning of October 2026.

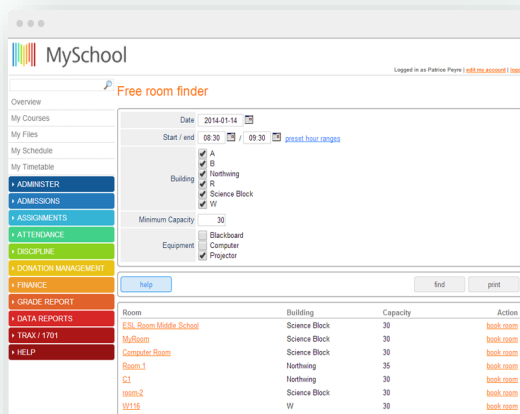
4. EDUCATIONAL MATERIAL

School regulations and syllabuses

The General Regulations and school syllabuses of the European Schools are available on the European schools' website (www.eurisc.eu). Our school regulations, plans and policies are available on our website under [Our School - Plans, Regulations & Policies](#).



MySchool - SMS



MySchool (SMS) is an online management software system enabling parents to access miscellaneous information regarding their child: timetables (in the secondary), absences of the last 15 days, school work, reports, messages from the school, personal data. For any changes to these, please refer to the following point (Dissemination of information).

For new parents, the password to access MySchool will be sent to you automatically the day your child begins school. During this first connection, you will be asked to choose your preferences with regard to the use of images and data protection.

Dissemination of information

The school website (www.EEB2.eu) is regularly updated and is therefore the reference to find correct information. Numerous communications are also sent by email. It is therefore important for the school to have your updated personal data. Notify the school of any personal data changes via EVE-SMS-UPDATING@eurisc.eu for Evere WOL-SMS-UPDATING@eurisc.eu for Woluwe.

Teams

Teams is a tool for educational purposes only. It is the preferred medium for distance learning. It is also one of the ways in which teachers communicate with their students.

Agenda/Planner

On the first day of school, all students in Nursery, Primary and Secondary will receive a school planner provided by the school. Pupils/parents should write the child's name, parents' names, address and emergency telephone numbers in the diary. It is an important tool that should always be kept up to date, and is used to record homework as well as, in the Secondary, plan school work.

School reports

Nursery	Individual parent-teacher meetings, 03.11.2026 on line via TEAMS (Oral Report Day).
Primary	In written form twice a year* (in February and at the end of the school year) and in oral form on 03.11.2026 online via TEAMS (Oral Report Day). During this day the Nursery & Primary cycles' pupils do not have class.
Secondary	In written form four times a year*.

(*) In the Primary and Secondary schools, reports are distributed in electronic form via MySchool.

Book and material lists



In the Nursery and Primary, book and material lists are available on the website under [Nursery-Primary - Book and Material Lists](#).

In the Secondary, they are available under [Secondary - Practical Info - Educational material](#).

A list of bookshops which stock school books is available on page 25.

Student card & lockers

Pupils of the Secondary receive a student card at the beginning of the school year so they can identify themselves to staff whenever necessary. They must also get a locker access from their year group educational adviser. All information regarding lockers can be found on the website: [Secondary - Practical information - Lockers](#).

Sciences

Lab coats for science lessons are compulsory. It can easily be bought online. It must be made mainly of cotton.

Physical education

In Nursery, gym shoes are mandatory.

Primary pupils must wear shorts and a T-shirt which must be ordered [via the webshop](#).

Bathing caps are also compulsory for swimming lessons in Primary classes.

In Secondary, only a T-shirt is compulsory, with navy shorts, leggings or jogging bottoms.

Sportswear is available [via the webshop](#).

P1 & P2 pupils have sports lessons on site. P3, P4 & P5 pupils travel by bus to the NATO sports facilities. P3, P4 & P5 pupils go to the sports centre.

Study room

S1 to S7 pupils have study rooms at their disposal. Pupils can access this room during 'unplanned' free periods. All the information are listed on the site under [Secondary - Practical information - Study room](#).

Libraries

All the information concerning our Nursery, Primary and Secondary libraries are listed under [Our School - Services - Libraries](#).

School trips / Outings



Day trips are organised throughout Primary and Secondary school. Multi-day trips known as 'Classes transplantées' (nature trips, seaside trips or ski trips) in Primary school and school trips in Secondary school are also organised. These trips form an integral part of the curriculum, are linked to educational objectives. They are therefore compulsory.

Trips are charged via the annual school fees (however, some teachers may offer additional trips for which a separate payment request is required). Classes transplantées and school trips are invoiced separately in two instalments (one 10 weeks before the trip, the other 5 weeks before). Further information can be found at [Nursery-Primary - Practical info - School trips](#) and [Secondary - Education - School trips](#).

Subject changes

The provisions set out below apply solely to requests for changes of Languages II, III and IV. Requests to change Language I will be dealt with in accordance with the arrangements laid down in Article 47.e of the General Rules of the European Schools (www.eursec.eu). It should be remembered that determination of Language I at the time of the child's enrolment is definitive in principle. A change of Language 1 may only be authorised by the Management for compelling pedagogical reasons, duly established by the Class Council and on the initiative of one of its members. In accordance with the document 2019-04-D-13-en-2 'Revision of the Decisions of the Board of Governors concerning the organisation of studies and courses in the European Schools', article 2.2 regarding changes of languages:

- a. Normally no changes are envisaged in language choices, except on entry to year 6, when the following changes are possible:
 - Change of LII.
 - For a given language, change from a lower to a higher level (e.g. change from LIV to LIII).
 - For a given language, change from a higher to a lower level (e.g. from LII to LIII) in justified cases.
- b. Should a change of language at any age or level be requested, the decision lies with the Director, subject to the following conditions:
 - The existence of a reasoned written request from the parents, guardians or from the pupil himself/herself if over the age of 18.
 - Deliberation and judgement by the Class Council on the request.
 - Clear evidence established by the School of the pupil's ability to follow the course requested. In the case of a change of LII, careful consideration must be given to the role of LII as a medium for teaching other subjects. When a change of LII is approved before year 6, the new LII becomes the medium for the teaching of history, geography and economics. When a change of LII is approved on entry to year 6, the old LII remains the medium of teaching for history, geography and economics.
 - The absence of significant administrative obstacles to the change requested.
 - The applicant will be notified of the decision and the reasons for it.

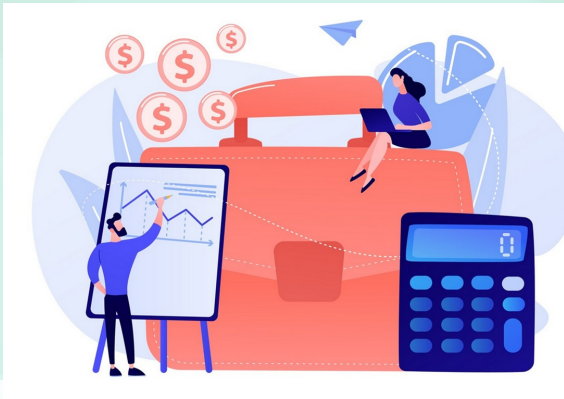
Primary

Please contact EVE-DEPUTY-DIRECTOR-NURSERY-AND-PRIMARY-CYCLE@eursec.eu

Secondary

For newly enrolled pupils and those from S6 only, any requests for subject changes must be put in writing and should reach the Deputy Director (WOL-secondaire@eursec.eu) by Friday 18th September 2026 at the latest (deadline). Any requests for subject changes must be put in writing and be accompanied by documents justifying the request to the attention of the Deputy Director (WOL-secondaire@eursec.eu) before May 8th 2027.

5. SCHOOL FEES & CHARGES



All the information regarding school fees and charges are listed on the site under [Our School - Services - Accountancy](#).

Parents who are exonerated from paying school fees are not exonerated from school charges.

6. SCHOOL REGULATIONS & POLICIES

Regulations and policies are listed on the site under [Our School - Plans, Regulations and Policies](#).

7. REGULAR ATTENDANCE AT CLASS

All pupils are required to attend classes on a regular and punctual basis in accordance with the annual calendar and the weekly timetable issued to them at the beginning of each school year. Please refer to Article 30 of the 'General Regulations of the European Schools' (www.eursec.eu).

In the Nursery and Primary cycles, all information are listed on the site under [Nursery-Primary - Rules & Responsible behaviour - Absences](#).

In the Secondary, all information are listed on the site in the [Secondary school regulations](#) as well as under [Secondary - Practical information - Absences](#).

8. HEALTH AND GUIDANCE

Medical-psychological services

All the information concerning the infirmary and its functioning are listed under [Our School - Services - Medical service](#). All the information regarding our psychologists are listed under [Our School - Services - Psychologists](#).

Guidance Team

Secondary pupils who wish to speak with someone confidentially may do so by going to the [Guidance team](#).

9. SECURITY

For security reasons, access to school premises is strictly regulated. Appointment requests are made by email to the person or secretariat concerned. Appointments with teachers are done via Teams unless the teacher specifically requests an appointment in situ. No visitors are allowed on school premises without an appointment (see our [Meeting & visit organisation protocol](#) for more information). All visitors (parents and others) have to check in at the security as soon as they enter school premises. The guard in charge will check visitors' identity and issue a visitor's badge.

Visits by graduates and former students (one-day visits, etc.) are not authorized.

Evere site

Parents are asked to wait in the waiting area provided. Classes end at 15.20, except on Wednesdays (and Fridays for Nursery, P1 & P2), and supervision is organised by the school until 15.35. On Wednesdays (and Fridays for Nursery, P1 & P2), classes end at 12.45 and supervision is organised by the school until 13.05.

Parents are asked to leave the school site as soon as possible once the child has been collected in order to facilitate the work of the guards.

Woluwe site

Students are not permitted to enter the school grounds with motorised vehicles (scooters, motorcycles, mopeds, vespas, cars, etc.). These vehicles must be parked in an appropriate location outside the school premises.

Emergency drills



In order to organise the evacuation of all pupils in case of emergency, please inform the school immediately if or when your child has any impairment of mobility as well as its estimated duration. Please let us know also if he/she can move alone. Please inform:

Nursery/Primary	tanya.gingell@eursc.eu or 02/774.22.09
Secondary	the educational adviser concerned

Data Protection

You will find all information regarding data protection on our website: [Our School - Data Protection](#).

10. MISCELLANEOUS INFORMATION



The “Clothing policy” document contains all the information on the subject ([Our School - Plans, Regulations & Policies](#)).

The school cannot accept responsibility for any valuables or personal belongings brought to the school by pupils (bicycles, scooters and mopeds, mobile phones, etc.). It is forbidden to bring games and toys such as roller skates and skateboards to school. In the Nursery and Primary cycles, each class has a box with toys and a ball at its disposal. For safety reasons,

only the use of this ball is permitted.

For safety reasons and respect of privacy, the use of mobile phones with camera and/or Bluetooth, connected watches, etc. [is strictly forbidden on school premises](#). The school Policy on mobile devices contains all relevant information on this subject ([Our School - Plans, Regulations & Policies](#)).

Parents are asked to mark their children's clothes and belongings.

Eurêka is Woluwe’s Lost and Found. For more information, notably on the timetable: [Our School - Services - Eurêka Lost & Found](#). More information will follow for the Evere site.

11. EXTRACURRICULAR - CANTEEN - TRANSPORT

Visit the APEEE’s website: www.woluweparents.org.

12. AFTER-SCHOOL CHILDCARE OF THE EC

The European Commission organises a fee-based after-school childcare for European Union staff members' children (from 4 to 12 years old) on both sites (Evere and Woluwe). The emphasis is on relaxation, pleasure, play, contact and well-being. The guiding thread is the notion of importance of free time.

For more information, please visit [My intracomm](#).

All information regarding the after-school childcare are on our page: [Our School - Services - Afterschool childcare of the EC](#).

Librairies bruxelloises pour la commande de livres scolaires

Brussels bookshops which stock school books

GENERAL

Filigranes

Boulevard de Waterloo 25
1000 BRUXELLES

Tél. 02/511.90.15

info@filigranes.be
www.filigranes.be

Librairie européenne

Rue de l'Orme 1
1040 BRUXELLES

Tél. 02/231.04.35

info@libeurop.eu
www.libeurop.eu

A Livre Ouvert

Le Rat Conteur

Cour Paul-Henri Spaak 2
1200 BRUXELLES

Tél. 02/762.98.76
Tél. 02/762.66.69

info@alivreouvert.be
leratconteur@alivreouvert.be
www.alivreouvert.be

La Librairie du Lycée

Rue Geleytsbeek 168
1180 BRUXELLES

Tél. 02/374.62.66

info@lalib.be
www.lalib.be

ANGLAIS/ENGLISH

Waterstones

Bd Adolphe Max 71-75
1000 BRUXELLES

Tél. 02/219.27.08

brussels@waterstones.com
www.waterstones.com

Treasure Trove

Hoornzeelstraat 35
3080 TERVUREN

Tél. 0485/98 03 73

books@treasuretrove.be
www.treasuretrove.be

ALLEMAND/GERMAN

Gutenberg Buchhandlung
Potaardestraat 26
1950 KRAAINEM

Tél. 02/731.83.29
gutenberg@skynet.be
www.gutenbergbuchhandlung.be

NEERLANDAIS/DUTCH

Standaard Boekhandel
Brusselsesteenweg 32
3080 TERVUREN

Tél. 02/767.26.16
sb.tervuren@standaardboekhandel.be
www.standaardboekhandel.be

Boulevard Anspach 28
1000 BRUXELLES

Tél. 02/217.56.42
sb.brusselanspach@standaardboekhandel.be
www.standaardboekhandel.be

PORTUGAIS/PORTUGUESE

La Petite Portugaise
Chaussée de Wavre 214b
1050 BRUXELLES

lapetiteportugaisebxl@gmail.com
www.lapetiteportugaise.eu

ESPAGNOL/SPANISH

Punto y Coma
Rue Stevin 115 a
1000 BRUXELLES

Tél. 02/230.10.29
info@puntoycoma.be
www.puntoycoma.be

Liste fournie à titre purement indicatif, à la demande de l'Association des Parents d'élèves.

This list, printed here at the request of the Parents' Association, is for information only.

Les listes des livres sont disponibles sur le site de l'école:
[Maternelle-Primaire - Liste Livres & Matériel](#)
[Secondaire - Informations pratiques - Moyens didactiques](#)

The book lists are available on the website of the school:
[Nursery-Primary - Book & Material lists](#)
[Secondary - Practical info - Educational material](#)

CALENDRIER SCOLAIRE 2026-2027

2026-2027 SCHOOL CALENDAR

Rentrée des classes Beginning of term	Jeudi Thursday	03.09.2026
Toussaint All Saints' Day	Du lundi /From Monday Au vendredi/To Friday	26.10.2026 30.10.2026 inclus/inclusive
Journée pédagogique Pedagogical Day	Lundi Monday	02.11.2026
Journée Carnet oral Oral Report Day	Mardi Tuesday	03.11.2026
Noël & Nouvel An Christmas & New Year	Du vendredi/From Friday à/at 12.50 Au vendredi/To Friday	18.12.2026 01.01.2027 inclus/inclusive
Carnaval Carnival	Du lundi/From Monday Au vendredi/To Friday	08.02.2027 12.02.2027 inclus/inclusive
Pâques Easter	Du vendredi/From Friday à/at 12.50 Au vendredi/To Friday	19.03.2027 02.04.2027 inclus/inclusive
Ascension	Du jeudi /From Thursday Au vendredi/To Friday	06.05.2027 07.05.2027
Pentecôte May Break	Du Lundi / From Monday Au vendredi / to Friday	17.05.2027 21.05.2027
Fin d'année scolaire Last day of school	Vendredi Friday	02.07.2027*

* Voir détails dans le calendrier scolaire en ligne: [Primaire](#) - [Secondaire](#)

* See details in School calendar online: [Primary](#) - [Secondary](#)



**ECOLE EUROPEENNE DE BRUXELLES II
EUROPEAN SCHOOL BRUSSELS II**



EEB2 Evere - Avenue du Bourget 30 - 1130 Haren
EEB2 Woluwe - Avenue Oscar Jespers 75 - 1200 Bruxelles
www.eeb2.eu